

# YOUNTIMER GRUPPE 2 REGLEMENT INTERNATIONAL



## Technische Bestimmungen German Masters 2023

### MINICARS: \_\_\_\_\_

TT



R8



Simca



A 112



Cooper



1000TCR



### GROUP 2: \_\_\_\_\_

Escort



GTA



Kadett



2002



Scirocco



Capri



# BRM Reglement International Update 03/2023

Die folgend aufgeführten **BRM** - Modelle sind zugelassenen:

## MINICARS / Kampfwzeuge:

1000 TCR  
A112  
Cooper  
TT  
R8  
Simca

## GROUP 2 / Gruppe 2:

2002  
Capri  
Escort  
GTA  
Kadett  
Scirocco

## Einleitung

Dieses Reglement legt detailliert die Merkmale für die Einsatzfahrzeuge und der zu verwendenden Komponenten fest.

Änderungen, die nicht im Reglement aufgeführt sind, sind verboten.

Bei einigen Modellen werden die erlaubten Änderungen präzisiert.

Öl und Servicemittel sind freigestellt, Reifen dürfen nur mit Tape abgezogen werden. Während der technischen Abnahme und des Rennens werden erlaubten Servicemittel vom Veranstalter bereitgestellt.

## Motoren und Reifen

Jeder Teilnehmende erhält für das eingesetzte Modell:

1x Original-Motor BRM-Blue 19.000rpm - **BRM S-417** (mit angelöteten Anschlusskabel),  
1x 12Z Antriebszahnrad - **BRM S-420** Ø6,8mm,  
1x 11Z Antriebszahnrad - **BRM S-420S** Ø6,4mm (optional verwendbar),  
1x Paar Hinterreifen Typ Racing-F35-Shore - **BRM S-404R** (Minicars), bzw. **BRM S-404KR** (Gruppe 2).

Die Motoren werden vom Veranstalter vorab selektiert um eine möglichst geringe Streuung bei Drehzahl und Stromaufnahme sicherzustellen.

Um in jeder Klasse jeweils identische, aus einer Charge hergestellte Reifen zur Verfügung stellen zu können, fahren auch alle Minicars einheitlich mit Reifen BRM S-404R, d.h. es können nur Fahrzeuge mit den dazu passenden Felgen verwendet werden.

Für eine größtmögliche Chancengleichheit, sind die markierten Ausgabeteile während der Rennveranstaltung zu verwenden.

Die Montage von Motor, Zahnrad und Reifen findet unter „Parc Ferme“ Bedingungen statt.

## 1. Spurbreite

1.1 Die Räder müssen in der Draufsicht von der Karosserie vollständig abgedeckt sein.



## 2. Chassis

2.1 Bei jedem Modell dürfen nur die beiden original BRM - Chassisteile (innen/außen) verwendet werden.

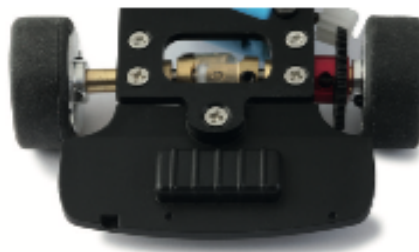


2.2 Zum Verschrauben der Chassis-Teile dürfen nur die originalen BRM-T-Messinghülsen verwendet werden. **BRM S-415** (Schaftlänge 1,5 mm) oder **BRM S-415A** (Schaftlänge 1,0 mm) **BRM S-415B** (Schaftlänge 2,0 mm), **BRM S-415C** (Schaftlänge 2,5 mm) oder **BRM S-415D** (Schaftlänge 3,0 mm).

s-415



2.3 Das hintere Plastik-Bodengruppe des Fahrgestells muss montiert sein (außer beim Cooper und 2002, bei den beiden Modellen darf das Kunststoffteil weggelassen werden).



## 3. Motorhalter

3.1 Es darf nur der originale Motorhalter **BRM S-413** und das Fotoätzteil verwendet werden.

s-413



## 4. Kreuzgelenk - Achshalter

4.1 Minicars: Es darf nur das originale Kreuzgelenk **BRM S-414** verwendet werden.



4.2 Minicars: Hintere Messing-Achshalter **BRM S-412** (groß), **BRM S-412F** (schmal) oder Aluminium-Achshalter doppelt gelagert **BRM S-412S** (Sturz).

**Gruppe 2:** Hinterachshalter Kadett/Scirocco/Capri (kein Sturz) **BRM S-412K**, GTA/2002 **BRM S-412A**, Escort **BRM S-412E** (kein Sturz).

4.3 Minicars: Vorderachshalter **BRM S-411** oder **BRM S-411M** Cooper/A112 (kein Sturz).

**Gruppe 2:** Vorderachshalter Kadett/Scirocco/Capri **BRM S-411K**, GTA/2002 **BRM sS-411A**, Escort MK I **BRM S-411E** (Sturz).

4.4 In der Minicar Klasse ist optional die Verwendung der Einzelradaufhängung **BRM S-411M**, an der Vorderachse bei allen Modellen, erlaubt.



## 5. Achsen - Lager - Achsdistanzen - Schrauben

5.1 Vorderachsen, zugelassen sind nur Achsen aus Vollstahl, Hersteller frei.

**Minicars:** A112/Cooper mit Halbachsen **BRM S-416M** oder Achsen (Hersteller frei) mit Stellring.

**Gruppe 2:** Mit Halbachsen **BRM S-416K/416A** oder Achsen (Hersteller frei) mit Stellring.

5.2 Hinterachsen, zugelassen sind nur Achsen aus Vollstahl, Hersteller frei.

**Minicars:** Frei oder mit Halbachsen **BRM S-416J/S-416** (beinhaltet auch die 56mm Vorderachse).

**Gruppe 2:** Frei oder **BRM S-416KR** (Hinterachse 58mm).

5.3 Um die vorderen Achshalter **BRM S-411M** verwenden zu können, werden die Halbachsen **BRM S-416M** benötigt.

5.4 **Minicars:** An der Vorder- und Hinterachse dürfen Kugellager verwendet werden. **Gruppe 2:** An der Vorder- und Hinterachse dürfen Kugellager verwendet werden.

5.5 Kugellager: Hersteller frei oder **BRM S-410**.

5.6 Die Wahl der Achsdistanzen ist freigestellt.

5.7 Es dürfen Stellringe für 3mm Achsen verwendet werden.

5.8 Die Chassis-Schrauben zur Befestigung von Motor-/Achshaltern und T-Messinghülsen sind freigestellt.

## 6. Achszahnrad

6.1 Es muß das Original-Achszahnrad (33 Zähne) **BRM S-419** oder das Aluminium Achszahnrad **BRM S-419A** verwendet werden.



## 7. Leitkiel

7.1 Leitkiel original **BRM S-026SS**.

7.2 Optional erlaubt sind die Leitkiele **REVOSLOT RS210 - RS210W**.

7.3 Es ist erlaubt, die Leitkielfeder zu entfernen und die Höhe des Leitkiels zu kürzen.



## 8. Felgen - Felgeneinsätze

8.1 Es dürfen nur nachfolgend aufgelistete BRM-Felgen für jedes Modell verwendet werden:

Modell	Vorderräder	Hinterräder	Durchmesser
Cooper	S-402M	S-402M	16,8mm
Simca	S-402 / 402S	S-402 / 402S	17,0mm
TT	S-402	S-402	17,0mm
1000 TCR	S-402F	S-402FR	15,5mm
R8	S-402	S-402	17,0mm
A112	S-402S	S-402S	17,0mm
Kadett	S-402KF	S-402KR	16,7mm vorne - 17,3mm hinten
Escort	S-402KF	S-402KR	16,7mm vorne - 17,3mm hinten
GTA	S-402KF	S-402KR	16,7mm vorne - 17,3mm hinten
2002	S-402KF	S-402KR	16,7mm vorne - 17,3mm hinten
Scirocco	S-402KF	S-402KR	16,7mm vorne - 17,3mm hinten
Capri	S-402KF	S-402KR	16,7mm vorne - 17,3mm hinten
<b>Optional verwendbare gelochte RACING - Rennfelgen:</b>			
Minicars (alle Modelle)	S-402R	S-402R	16,2mm
Group 2 (alle Modelle)	S-402R2F	S-402R2	16,9mm vorne - 17,5mm hinten

8.2 Alle Räder müssen mit Felgeneinsätzen ausgestattet sein. Die Felgeneinsätze sind untereinander austauschbar (z.B. 2002 bei einem Kadett), es müssen aber an allen vier Rädern Felgeneinsätze des gleichen Designs verwendet werden.

Cooper  
Escort  
2002  
Capri

Simca

Simca  
Kadett  
Escort  
Scirocco  
Capri

TT  
Simca  
Scirocco

1000TCR

R8

Kadett

GTA

2002  
Le Mans



## 9. Vorderräder

9.1 Zulässige Vorderreifen:

**BRM S-403** (original auf Felge Ø17mm),

**BRM S-403S** (tiefergelegt auf Felge Ø16,8/17mm),

**BRM S-403F** (original auf Felge Ø15,5mm),

**BRM S-403FL** (tiefergelegt auf Felge Ø15,5mm),

**BRM S-403K** (alle Gruppe 2 Fahrzeuge auf Felge Ø16,7mm),

**BRM S-403VW** (original Scirocco auf Felge Ø16,7mm).



9.2 Die Vorderräder dürfen überschleifen, d.h. im Durchmesser reduziert werden. Dabei ist die ursprüngliche Form beizubehalten, konisch geschliffene Reifen sind nicht erlaubt. Also bei der Gruppe 2 muß der negative Sturz erhalten bleiben, bei den Zwergen muß der Reifen voll aufliegen. Verkleben und versiegeln der Reifen ist nicht gestattet.



9.3 Während der technischen Kontrolle, d.h. wenn das Fahrzeug auf einer ebenen Testfläche steht, müssen beide Vorderreifen die Oberfläche berühren.

## 10. Schleifer Motorkabel

10.1 Die Wahl der Stromabnehmer und Motorkabel ist freigestellt. Kabel müssen über die gesamte Länge über den gleichen Durchmesser verfügen. Bei gestellten Motoren sind die angelöteten Kabel entsprechend der Ausgabee Ausstattung zu verwenden.

10.2 Die Befestigung der Kabel am Leitkiel ist freigestellt.

10.3 Die Kabel dürfen auf dem Chassis fixiert werden.

## 11. Karosserie

11.1 Am Start müssen alle Teile des Modells am Fahrzeug angebracht sein (ausgenommen Scheibenwischer, Haubenverschlüsse und Spiegel).

11.2 Die Schraubzapfen der Karosseriebefestigung müssen mit Gummihülsen (**BRM S-013R, S-013RA, S-013RB** oder **S-013RC**) versehen sein.

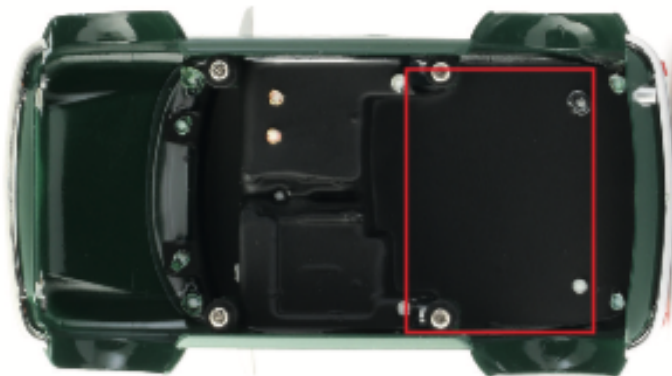
11.3 Es ist erlaubt die Karosseriehöhe, durch Einfügen von Messingdistanzen 0,5 mm **BRM S-011C** oder 1,0 mm **BRM S-011D**, zu ändern.

11.4 Zur Karosseriebefestigung dürfen nur die Originalschrauben **BRM S-421B** oder **BRM S-421A** (M2x6 Senkkopf für 1,3mm Innensechskantschlüssel) verwendet werden. Alternativ sind auch Revoslot Schrauben **RS213B** (für 1,5mm Innensechskantschlüssel) zulässig.

11.5 Karosseriegewichte:

Modell	Karosseriegewicht	
Cooper	34g	
Simca	46g	
TT	43g	
1000TCR	35g	
R8	41g	
A112	43g	
Kadett	45g	
Escort	42g	
GTA	42g	
2002	45g	
Scirocco	44g	
Capri	45g	

11.6 Falls das Karosseriegewicht unterschritten wird muß ein Zusatzgewicht, unter dem Fahrereinsatz innerhalb der rot markierten Fläche (siehe Foto), angebracht werden.



11.7 Um den Zusammenbau des Cockpits zu erleichtern ist es gestattet die Beine der Fahrerfigur vom Knien zu kürzen.

## 12. Ausnahmen bei der Karosserie

### 1000TCR

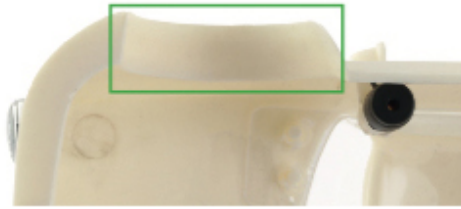
12.1 Es ist erlaubt, beide Typen von Motorhauben zu verwenden. Die originalen Seitenhalterungen dürfen bearbeitet werden falls die Motorhaube halb geschlossen angebracht werden soll.

12.2 Die hinteren Radhäuser dürfen auf der Innenseite bearbeitet werden um die Freigängigkeit der Hinterräder zu gewährleisten.



## Simca

12.3 Die vorderen Radhäuser dürfen auf der Innenseite bearbeitet werden um die Freigängigkeit der Vorderräder zu gewährleisten.



## 2002

12.4 Das serienmäßige Cockpit darf gegen ein Leichtcockpit (z.B. SC7902) oder ein ähnliches Tiefziehteil ausgetauscht werden. Die Plastik-Bodengruppe unter dem Kofferraum darf entfernt werden.

## Scirocco

12.5 Das serienmäßige Cockpit darf gegen ein Leichtcockpit (z.B. SC7902) oder ein ähnliches Tiefziehteil ausgetauscht werden. Die vordere und hintere Stoßstange müssen nicht montiert sein, d.h. das Modell kann optional mit oder ohne Stoßstangen gefahren werden.

## Capri

12.6 Das serienmäßige Cockpit darf gegen ein Leichtcockpit (z.B. SC7902) oder ein ähnliches Tiefziehteil ausgetauscht werden.

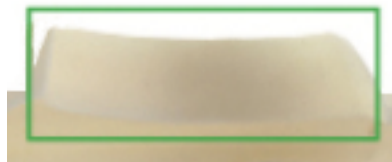


## GTA

12.7 Das original Cockpit muss mit dem serienmäßigen Überrollbügel ausgestattet sein. Das ist auch für frühe Modellausführungen gültig welche noch ohne Überrollbügel ausgeliefert wurden, d.h. hier ist der Überrollbügel nachzurüsten

## KADETT

12.8 Die hinteren Radhäuser dürfen auf der Innenseite bearbeitet werden um die Freigängigkeit der Hinterräder zu gewährleisten.



*Angegebene Warenzeichen, Firmen- und Markennamen sind Eigentum Ihrer jeweiligen Inhaber und dienen ausschließlich der Beschreibung.*